

A wide-angle photograph of a golf course. In the foreground, a large, well-maintained green is visible, with shadows cast by trees on the right. In the middle ground, a clubhouse with a dark roof and large windows is situated behind a line of tall, slender trees. The sky is clear and blue.

Fredensborg Golf Club

Vision	3
Layout	4
Greens	4
Fairways	4
Tees	4
Bunkers	4
Træer	5
Hovedpunkter	6
Hul 1	8
Hul 2	9
Hul 3	10
Hul 4	11
Hul 5	12
Hul 6	13
Hul 7	14
Hul 8	15
Hul 9	16
Hul 10	17
Hul 11	18
Hul 12	19
Hul 13	20
Hul 14	21
Hul 15	22
Hul 16	23
Hul 17	24
Hul 18	25
Layout 2	26

Vision

- Opdatere banens strategi
- Udvikle spiloplevelsen med mere variation specielt omkring greens
- Øge den visuelle fremtræden af banen – synlige bunkers og bedre integration af jordformationer
- Introducere flere teesteder for større variation i banelængde

Layout

Banen ligger i et fint landskab med variation fra det åbne til skov og med adskillige søer. Banen blev designet i 1992 af Rolf Henning Jensen.

Layoutet udnytter arealet godt og måske lidt for godt et par steder med sikkerhedsudfordringer til følge. Med 60 ha til rådighed burde der være fornuftigt med plads, men med en vej der gennemskærer arealet, naturområder, samt en nabogrænse der gør det svært at anvende arealet fuldt ud er der en del kompromisser på layoutet.

Et tydeligt eksempel på dette er hullerne 16 og 17 som ligger rundt om hinanden og rundt om en nabo. Et andet sted er 7. hul som ligger indeklemmt mellem 6. og 9. hul med sikkerhedsproblemer til følge.

Et andet sted hvor layoutet i dag er presset op i længde er på 7. hul. Her er teestedet flyttet tilbage til en position der er udsat fra både 6. og 9. hul.

Der er lavet et forslag til en 4-hullers kort par-3 bane som kan spilles i to retninger. Banen ligger mellem 11., 12. og 15. hul. Der kan eventuelt etableres en separat adgang/parkering således at det er lettere at komme ud til par-3 banen.

Greens

Størrelsen på greens ligger mellem 280m² og 510m² og ca. halvdelen er under 400m² hvilket jeg normalt regner som en minimumsstørrelse på greens. De fleste greens fungerer godt, der er dog nogle som har udfordringer i forhold til at have nok hul-placeringer til at kunne sprede sliddet nok til at greenen kan komme sig. Dette skyldes størrelsen og deres udformning i forhold til hældning samt evt skygge fra omgivelserne.

En udvikling af greenomgivelserne vil kunne skabe flere interessante lies omkring greens og samtidig kunne sikre at greens afvander bedre og derved skabe bedre forhold for græsset.

Nogle steder er der opbygget mounds/volde som ikke passer ind i landskabet

og som fremstår som fremmedelementer. Derudover er de ikke lette at vedligeholde og bør re-shapes.

En udvikling af kortklippede run-off områder som erstatning for en del bunkers skal være med til at gøre banen mere fair og specielt spilbar for de mindre dygtige spillere.

Fairways

Visse steder skal klippelinjer justeres så de følger landskabet bedre. Dette betyder at man følger linjerne i landskabet og at beplantning og konturer reflekteres i klippelinjerne.

Tees

Mange tees er for små og det kommer til udtryk gennem slitage dette sammen med skygge på visse steder skaber svære forhold for græsset. Der er også en del teesteder som ikke peger direkte mod landingsområdet dette gør at spillerne, ubevidst, kommer til at slå i forkert retning.

Med kun to (rigtige) teesteder på hvert hul er det begrænset med muligheder for at variere banen tilpas meget for at kunne tilfredsstille alle spillere.

Jeg har i forslaget lagt op til at der etableres et ekstra teested på alle huller som vil give spillerne flere muligheder og specielt på dog-leg huller gøre det muligt for de kortere slående spillere at komme frem til dog-legget i drivet.

Bunkers

Der er stor variation i udformningen samt placeringen af bunkers på banen. Mange steder bærer placeringen præg af banens alder og med spillets udvikling er de ikke længere relevante på samme måde mere.

Synligheden af flere bunkers er begrænset eller ikke til stede. Det er min opfattelse at bunkers der ikke er synlige, er af en meget begrænset værdi for banen og spillerne. For gæster er de direkte uinteressante og et

irritationselement.

Mit synspunkt på bunkers er at de skal være relevante for spillet og de skal primært være i spil for den bedre spiller. Bunkers er generelt en meget større forhindring for den gennemsnitlige spiller i forhold til den bedre spiller og derfor skal det nøje vurderes hvem bunkers straffer når de placeres.

Mange bunkers er kommet til et punkt hvor det er nødvendigt at renovere dem. Mange år med opslået sand, kantskæring og erosion gør at det ikke længere er muligt at vedligeholde dem til den forventede standard.

Træer

Arealet har mange flotte træer og de udgør en stor værdi for golfbanen. Samtidig skaber de også udfordringer i forhold til at skabe gode spil overflader i områder med skygge fra træerne.

Løbende skal det vurderes hvilke træer der skal beholdes og hvilke der skal fjernes for at skabe lys, luft og for at sikre at de resterende træer udvikler sig til flotte fuldkronede træer.

Omkring klubhuset er der en stor mængde birketræer som der skal laves en plan for udskiftningen af. Mod 6. tee fremstår de som en samlet skov, men de har alle nogenlunde samme alder hvilket betyder at man skal overveje om man skal fjerne nogle og sætte erstatninger løbende således at man ikke bliver nødt til at tage dem alle på en gang når de bliver for gamle.

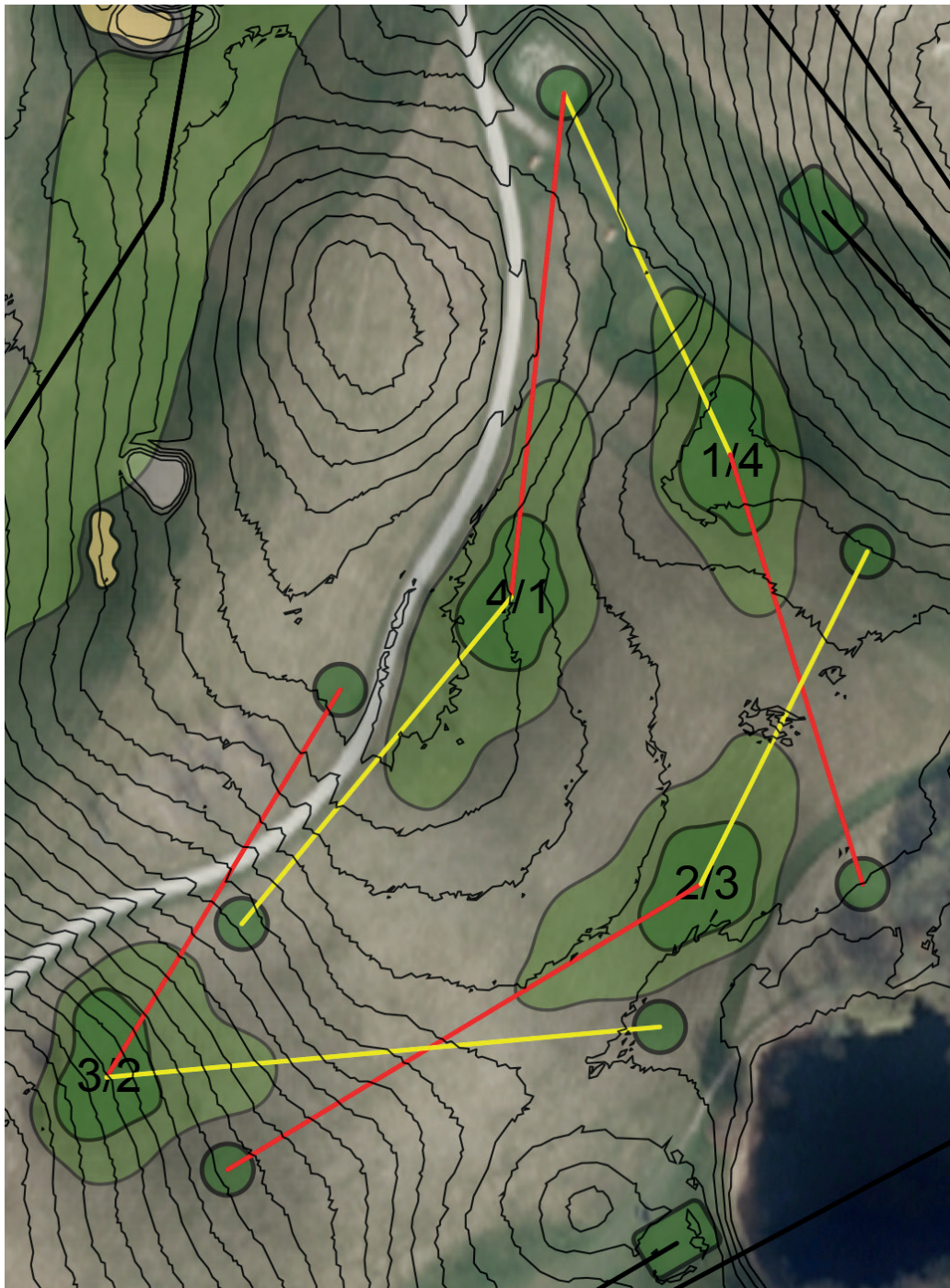
Ved 18 green står der både birk og eg og de udgør bestemt en stor del af udfordringen ved det afsluttende hul både for spillet og for greenkeeperne som prøver at holde en green som ligger i skygge. Jeg vil anbefale at man fjerner en del af træerne og evt. erstatter dem med andre træer som har en lavere vækst for at minimere skyggepåvirkningen, men samtidig dog opretholde den spillemæssige udfordring.



Hovedpunkter

- Nye bunkers på hele banen placeret strategisk og synligt
- Nye greenområder med større variation og fem nye greens
- Nye teesteder der øger variationen af længder på banen
- Introduktion af nye søer flere steder på banen
- Afkortning af 7. hul til et par-4
- En 4-huls par-3 bane der kan spilles i begge retninger

Hole	1	2	3	Par
1	290	260	225	4
2	175	155	125	3
3	370	350	280	4
4	130	115	80	3
5	450	425	365	5
6	305	270	215	4
7	350	290	250	4
8	155	135	105	3
9	525	475	430	5
Out	2750	2475	2075	35
10	275	250	200	4
11	175	150	110	3
12	370	285	270	4
13	250	250	195	4
14	190	150	120	3
15	475	390	360	5
16	470	450	410	5
17	375	350	295	4
18	320	300	260	4
In	2900	2575	2220	36
Out	2750	2475	2075	35
Total	5650	5050	4295	71



Par-3 bane

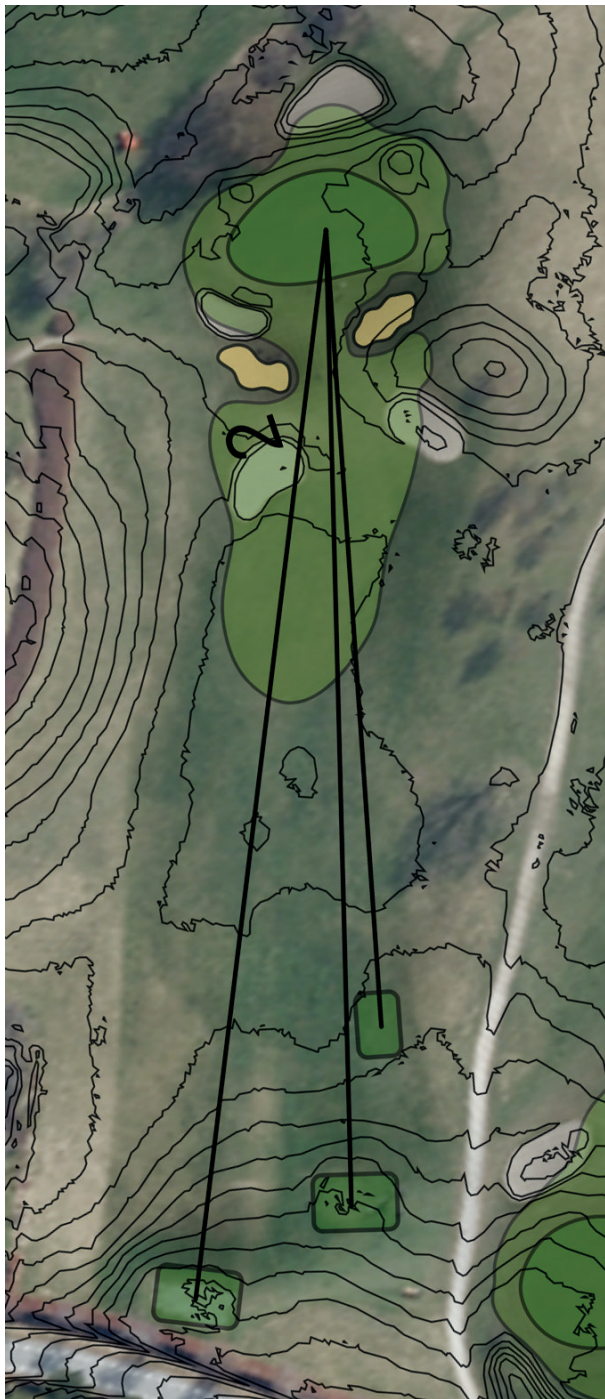
- En fire hullers par-3 bane
- Huller mellem 50 og 90 meter
- Kan spilles i begge retninger
- Teesteder af kunstgræs



Hul 1

- Back tee ligger i skygge, og der er brug for så meget plads som muligt for at kunne minimere slitage på teestedet.
- Fairway bunkers ligger for tæt på teestedet og opfordrer til at spillerne satser 100% på længde frem for præcision
- Jordformationen bag greenen fremstår meget menneskeskabt
- Den højre greenbunker ligger uhensigtsmæssigt i forhold til adgangen til og fra greenen
- Der placeres to nye fairwaybunkers som ligger i en udfordrende afstand for de bedre spillere
- Den højre green bunker nedlægges
- Greenomgivelserne re-shapes





Hul 2

- To nye greenbunkers erstatter de eksisterende. De ligger nærmere ved green for at udfordre de bedre spillere.
- Rough kanten på venstre side får ny outline
- Greenomgivelserne re-shapes og der skabes et godt run-off der hvor bunke- ren ligger bag greenen

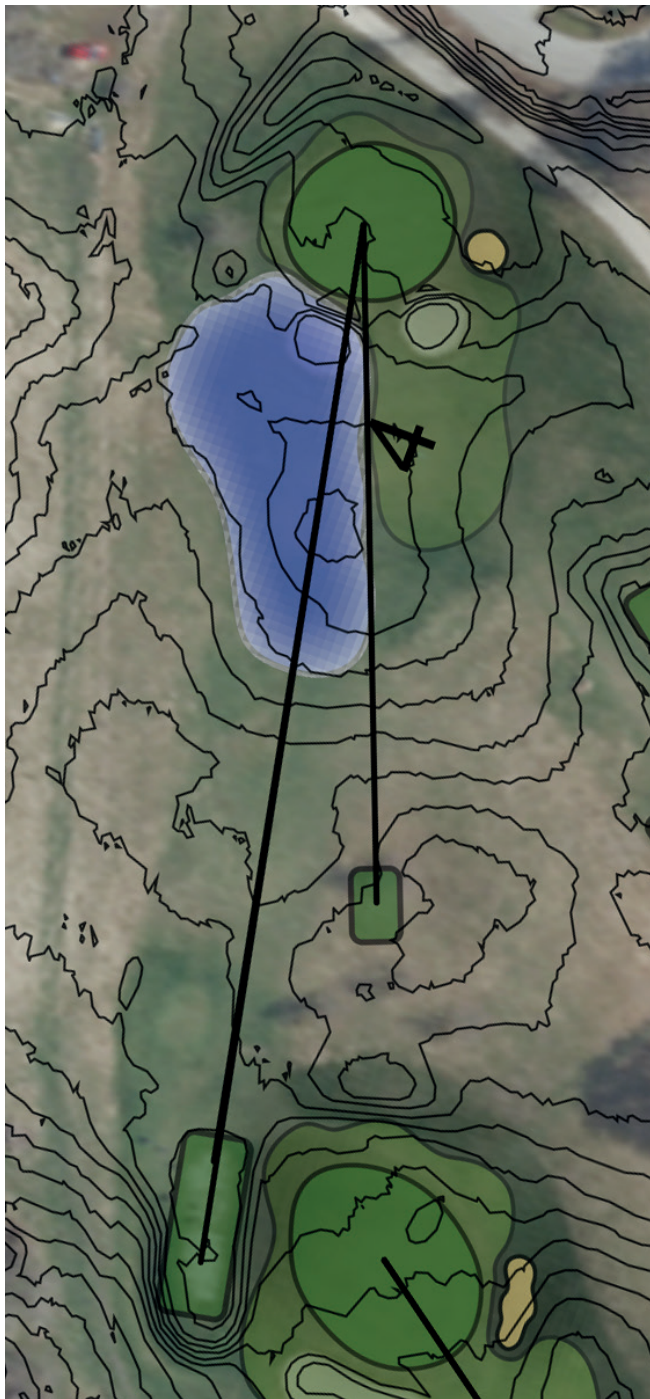




Hul 3

- Der fjernes træer til venstre for broen således at hullet åbnes op og fokus flyttes mod midten af fairwayen.
- Der etableres en fairwaybunker i højre side for at definere landingsområdet
- Greenbunkereren flyttes til højre side så der bliver plads til at gå venstre om greenen
- Greenomgivelserne re-shapes





Hul 4

- Greenen er meget lille, ca. 280 m² hvilket normalt er for lidt til at skabe nok flagplaceringer for at kunne flytte slitage. Det fungerer dog i dag, men det kan overvejes om greenen skal udvides.
- Der etableres en sø kort af greenen som giver hullet en attraktion og erstatter bunkerne der ligger kort af greenen i dag.
- Der etableres en enkelt bunker på højre side af greenen der definerer hullets højre side





Hul 5

- Det er svært at opfatte hvordan hullet forløber, både fra tee samt landingsområde.
- Opret en fairwaybunker som placeret så retningen er lettere at opfatte fra tee
- Ryd træerne fra den højre side af søen således at der skabes en bedre visuel kontakt mellem landingsområdet og fairwayen op mod greenen.
- Udvid søen så der kommer et reelt vandspejl.
- Den venstre greenbunker erstattes af en approach bunker der udfordrer dem som går efter greenen i 2 og som giver plads til at gå mod 6. tee.
- Greenomgivelserne re-shapes

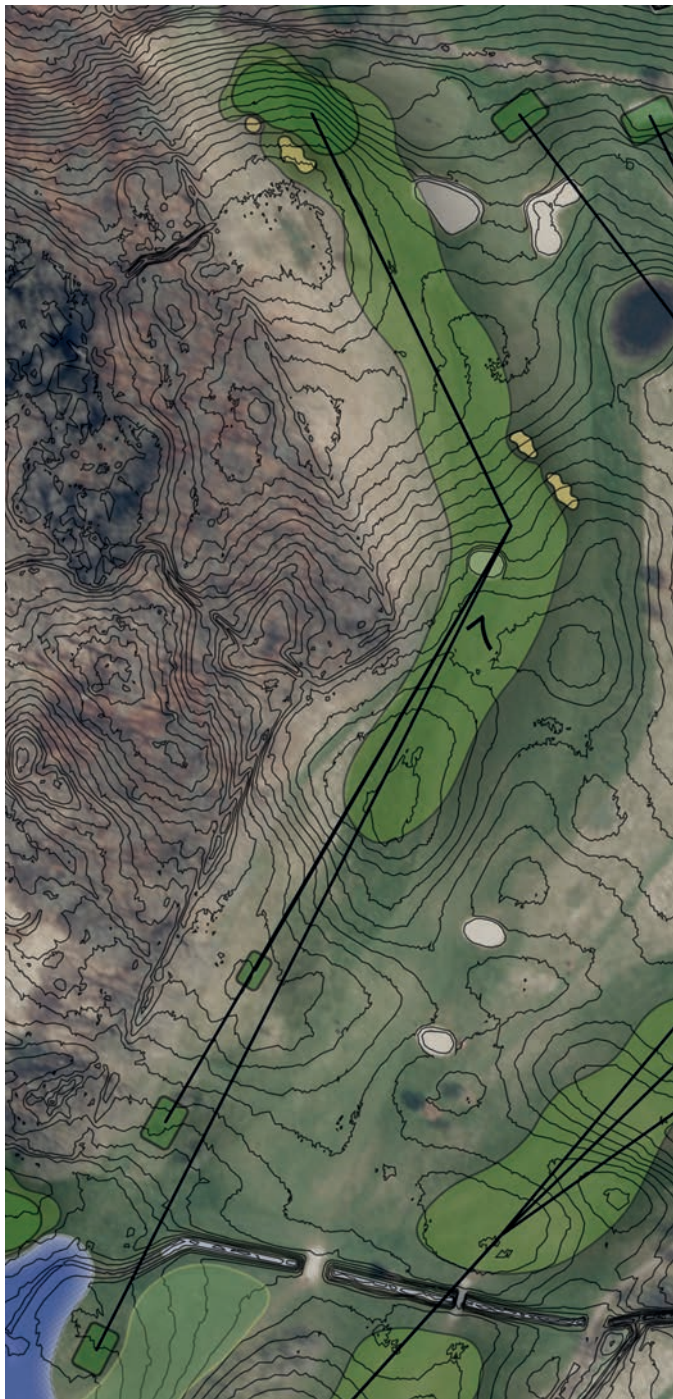




Hul 6

- Back tee ligger i skygge og er derfor meget udsat for slitage eftersom græsset er meget langsomt om at regenerere.
- Der er en stor sikkerhedsudfordring i forhold til 7. teested som i princippet ligger alt for tæt på landingsområdet.
- Greenen er lille og hælder meget så det er meget begrænset med hul-placeringer.
- En ny sø skal gøre hullet mere interessant samt visuelt give det et stort løft
- For at gøre hullet mere spilbart for de kortere slående spillere har jeg foreslået at en del af åen rørlægges således at der er fairway helf frem til greenen
- Der laves en ny green som vil være større





Hul 7

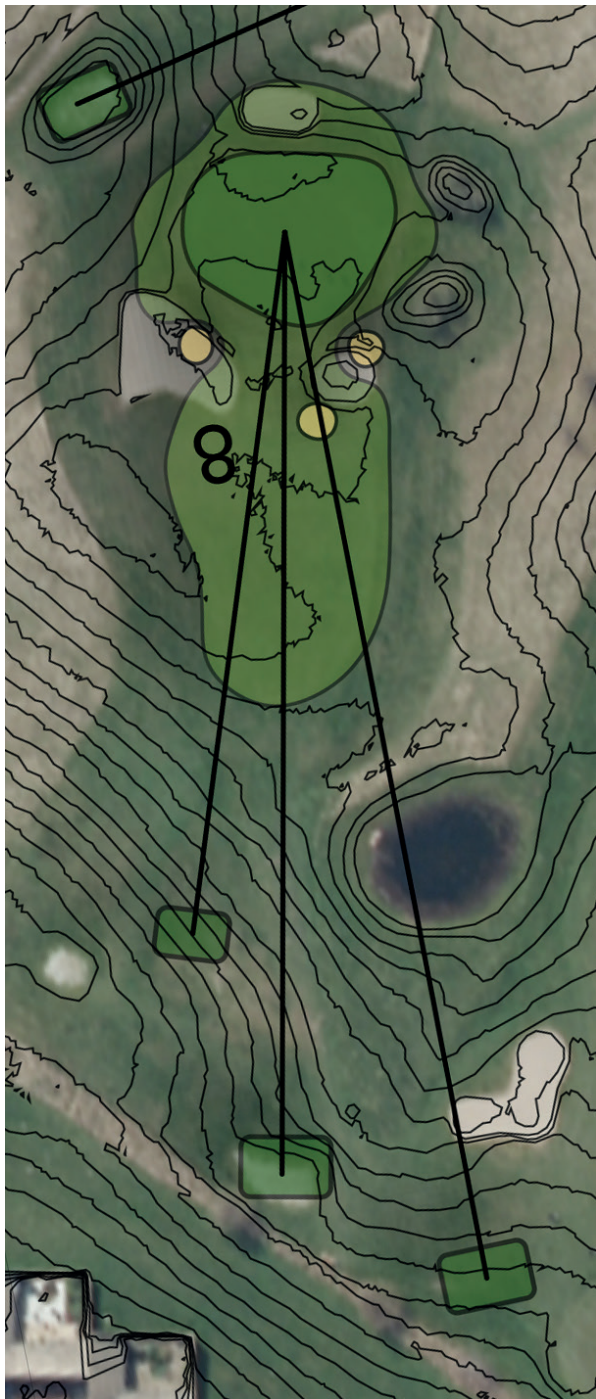
Teestederne ligger meget udsat sikkerhedsmæssigt, backtee primært fra hul 6 og fronttee primært fra hul 9.

Det foreslåes at lave hullet om til et par-4. Dette gør at teestederne kan flyttes væk fra farezonen og banen vil få et mere naturligt flow, da man undgår at skulle gå tilbage til teestedet.

Der etableres en ny green til venstre for den eksisterende således at hullet følger skovbrynet i større grad og der bliver plads rundt om greenen.

Ved de gamle teesteder etables et biodiversitetsområde





Hul 8

- Nye teesteder der varierer spillelinjen mere kan etableres efter at 7. green er flyttet
- Nye bunkers der alle er synlige og som giver mulighed for at aflede vandet fra greenen flere steder
- Greenomgivelserne re-shapes



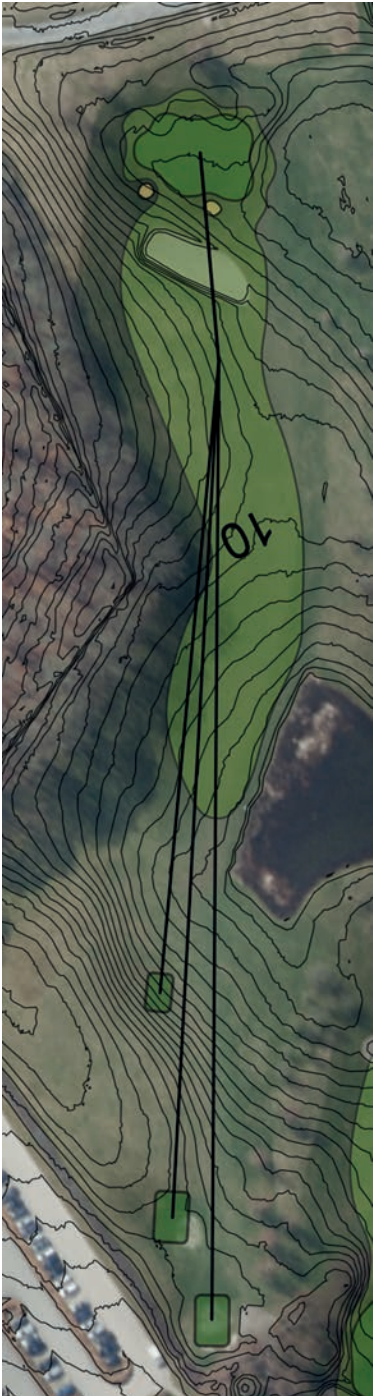
Hul 9

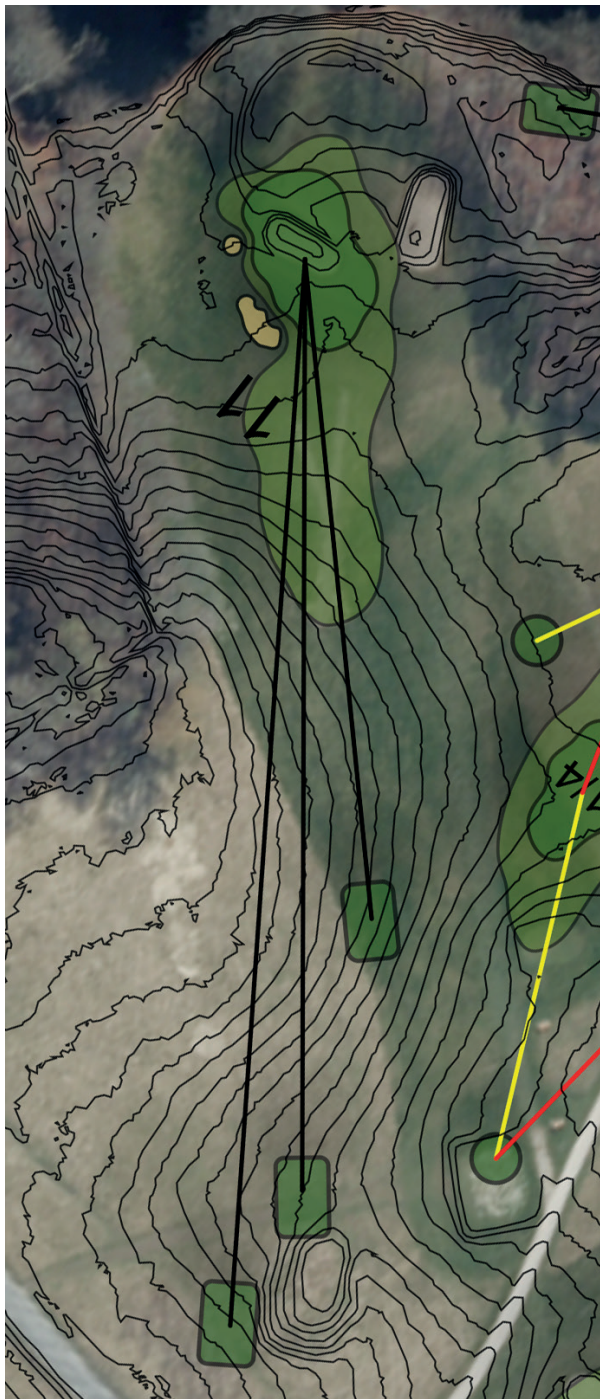
- Approach og greenbunkers erstattes af nye der understøtter strategien på hullet
- Den stejle kant mod klubhuset re-shapes



Hul 10

- Greenen løftes således at vand kan ledes rundt om greenen
- Den store approachbunker erstattes af mindre bunkers som på trods af størrelsen vil være udfordrende at spille fra.
- Greenomgivelserne re-shapes





Hul 11

- Greenen ligger i skygge hvilket gør at græsset ikke har gode betingelser. Greenen hælder samtidig så meget at der er meget få hul-placeringer.
- Forslaget er at flytte greenen ud i lyset og samtidig skabe en variation af spillelinjer.
- Ved at flytte teestederne skabes en kortere afstand til 10. green.

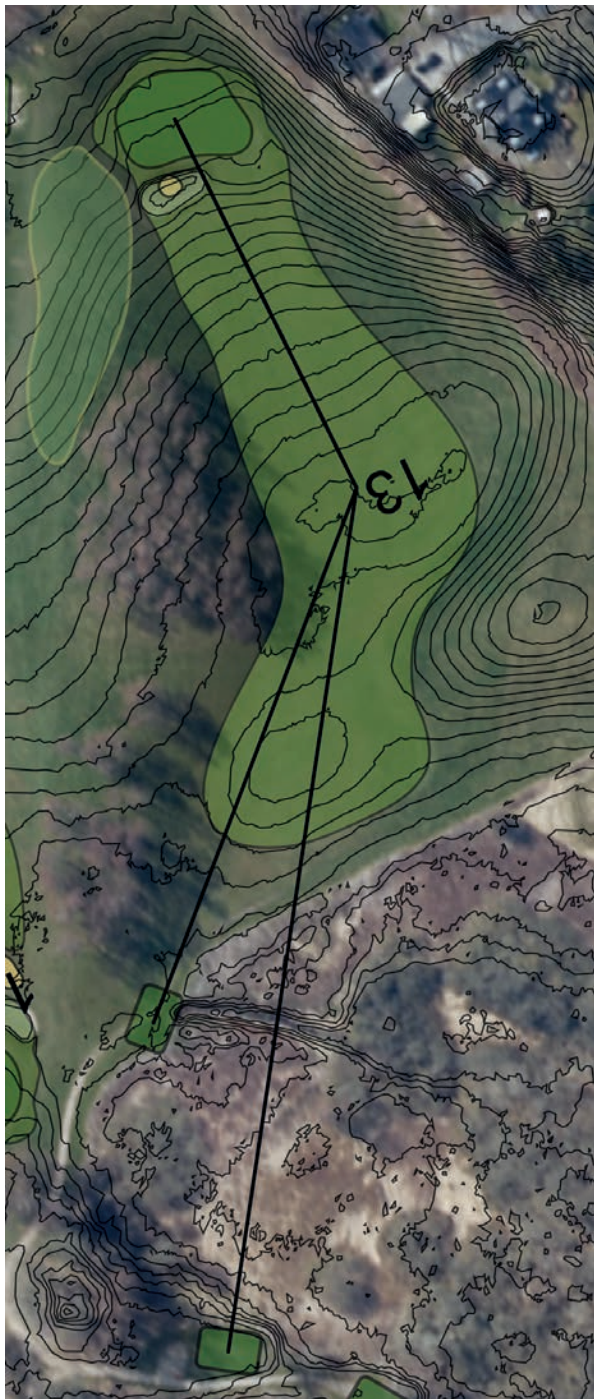




Hul 12

- Ideelt set vil man gerne sænke området frem mod fairwayen for at skabe mere synlighed af landingsområdet, men det er en stor omkostning i forhold til den nok relativt lille forbedring det vil give.
- Greenen ligger lavt og er påvirket af vandet ved søen.
- Greenen løftes og der etableres en større sø. På den måde kan man få en green der dræner bedre og lave hullet væsentlig mere attraktivt

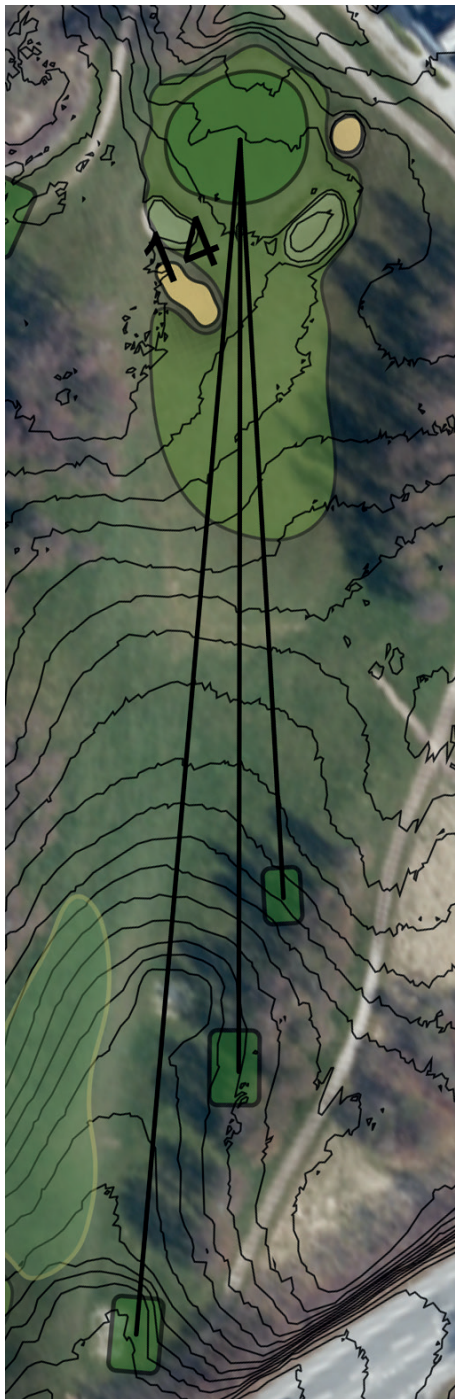




Hul 13

- Hullet ligger med bebyggelse og vej tæt på. Hullet ser ud til at fungere i sin nuværende udformning og jeg vil ikke ændre på noget væsentligt da jeg tror man risikerer at gøre sikkerhedsudfordringen større.
- Der er en udfordring med størrelsen på tee og man må prøve at maksimere arealet uden at forstyrre natur beskyttelsen.
- Greenomgivelserne re-shapes for at dirigere vand væk fra greenen
- Til venstre for greenen etableres et biodiversitetsområde

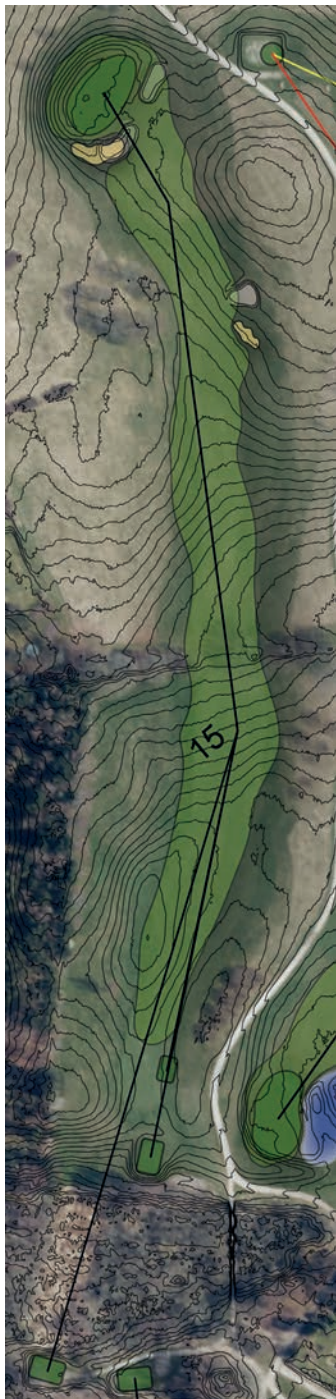




Hul 14

- Teestederne flyttes til højre for at få bedre afstand til 13. hul
- Green omgivelserne re-shapes og der laves en ny konfiguration af bunkers
- Stien bag greenen sænkes så den ikke er synlig

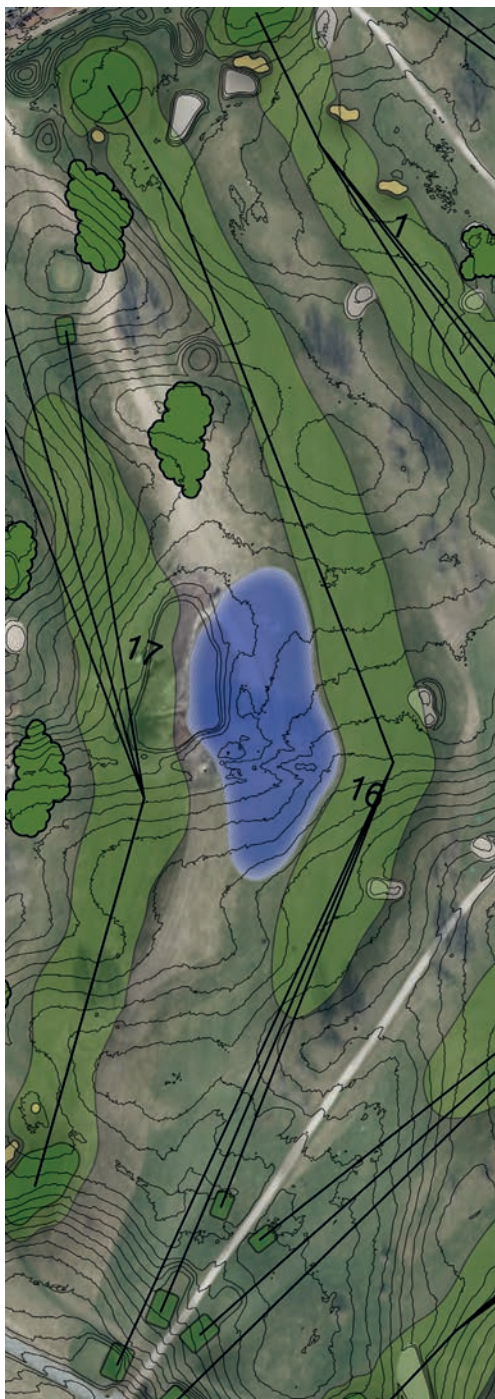




Hul 15

- Arealet kort af fairwayen kan sænkes for at gøre landingsområdet mere synligt
- Fairwayen udvides gennem det levende hegn
- Ved greenen reduceres antallet af bunkers til en således at der bliver en mere åben indgang til greenen som kan være svær at holde en bold på for dem som ikke har meget spin eller højde på slagene
- Greenomgivelserne re-shapes

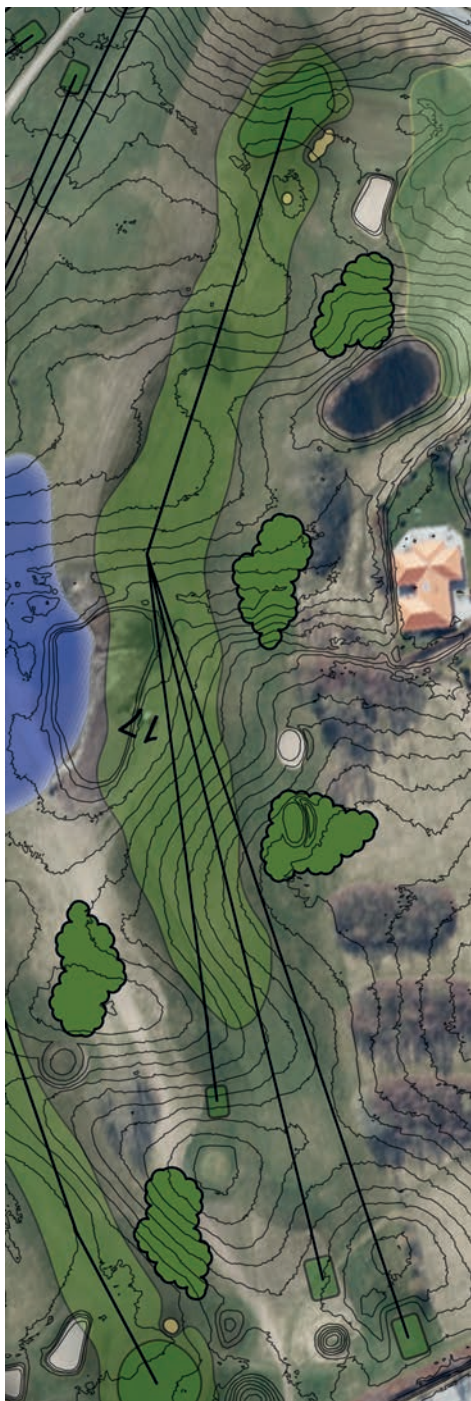




Hul 16

- Hullet har et meget kraftigt dog-leg der spiller rundt om hul 17 og den korteste linje fra backtee til green går via 17. fairway. Dette giver et hul der kan virke ulogisk og kan resultere i spil via 17. fairway
- Det kraftige dog-leg med træer på indersiden skaber også udfordringer for de spillere der ikke kan nå langt nok frem i drivet og derved enten skal spille over træerne eller spille et kort slag frem.
- Teestedet flyttes mod højre for at mindske dog-legget
- Træerne erstattes af en sø der gør det muligt at se fairwayen på den anden side af dog-legget
- Der plantes flere træer på venstre side af fairwayen for at give hullet sin egen korridor og så man ikke kan se greenen fra tee
- De meget kraftige jordformationer re-shapes sammen med første green.

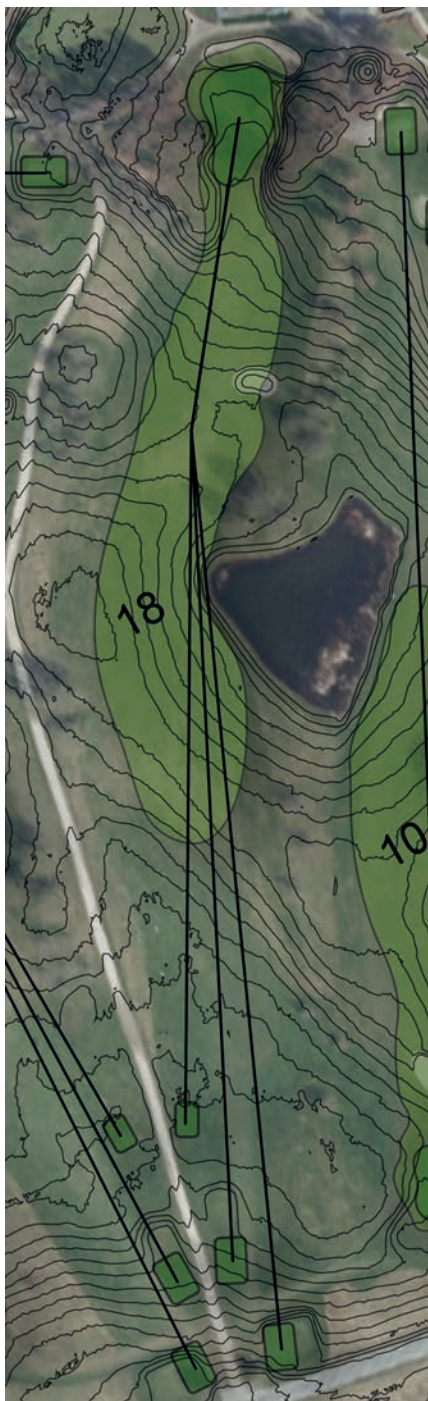




Hul 17

- Dette hul har igen et kraftigt dog-leg, men denne gang med en nabo på innersiden. Det er tydeligt at dette har skabt udfordringer og man har plantet træer, sat Out of Bounds og flyttet en sø for at afhjælpe situationen.
- For at mindske dog-legget har jeg foreslået en ny green som gør det lidt mindre attraktivt at "skære" hjørnet. Det skal dog på ingen måde opfattes som en fuld løsning på sikkerhedsproblemet, men mere som noget der kan mindske det en anelse samtidig med at det skaber et bedre hul for spillerne.





Hul 18

- Greenen ligger i skygge og det giver græsset udfordringer. Der kan tyndes lidt ud blandt træerne og eventuelt erstatte dem med buske som tjørn i stedet således at der stadig vil være en inddrømning, men uden samme mængde skygge.
- Greenens størrelse er et vigtigt parameter i forhold til at skabe så gode vilkår som muligt for græsset – nu større des bedre eftersom man kan sprede slitage og derved give græsset en bedre chance for at komme sig.
- Jeg foreslår at løfte greenen således at der er mulighed for at lave den større specielt i den forreste meget smalle del.
- Bunkeren bag greenen erstattes af et run-off som stadig vil kunne standse bolde der er slået lidt for langt og samtidig skabe en bedre sammenhæng mellem klubhuset og greenen.





Layout 2

Forslag der viser en mulig omlægning af hullerne 17, 16 og 1.

17.

Jeg tror ikke det er muligt at afhjælpe sikkerhedssituationen fuldt ud hvis ikke man laver en radikal ændring af hullet og dette vil enten medføre en kraftig reduktion i længde eller en omlægning der også involverer hul 1 og 16.

16.

Det bedste ville være at rette hullet ud ved både at flytte tee og green for på den måde at lave et bedre hul og give mulighed for at reducere sikkerhedsrisikoen ved 17. hul, men det vil kræve at første hul også flyttes og det vil påvirke den offentlige sti.

1.

Hullet flyttes mod højre for at give plads til omklængerne af hullerne 16 og 17. Den offentlige sti flyttes også.