

EGA HANDICAPSYSTEMET 2016-19: VEJLEDNING TIL KLUBBERNE

Handicapsystemet skal sikre, at handicapregulering er baseret på ens betingelser, således at et handicap er sammenligneligt landene imellem og kan anvendes i de enkelte lande. DGU er øverste handicapmyndighed i Danmark og tilpasninger af EGA Handicapsystem i Danmark laves af DGU. DGU har EGA's skriftlig godkendelse til at bruge EGA Handicapsystemet i Danmark.

Denne seneste version af EGA Handicapsystemet er blevet revideret af EGA i 2015 og har gyldighed i 2016-2019. Systemet er for at undgå misforståelser ikke oversat til dansk, men har fået tilføjet danske tilpasselser.

Vejledningen er tænkt som første referencepunkt i forbindelse med spørgsmål om EGA Handicapsystemet, og til at introducere de vigtigste principper i systemet, men erstatter ikke systemet. Handicapkomitéer skal dog administrere systemet på baggrund af det komplette EGA Handicapsystem der altid er den øverste myndighed.

HOVEDFORUDSÆTNING

Handicapsystemet forudsætter, at alle spillere gør deres bedste for at spille hvert hul i alle tællende runder på så få slag som muligt, og at alle tællende runder registreres i hjemmeklubbens handicapsystem.

VÆSENTLIGE ÆNDRINGER TIL 2016 UDGAVEN

- EGA hæver øverste grænse for EGA handicap til 54
- DGU anbefaler et starthandicap på 72 og genindfører begrebet Klubhandicap
- Klubhandicap: Handicap over 54 og mistede EGA handicap
- Antal tilladte EDS øges fra 2 til 3 pr. kalenderuge
- Grænsen for tællende 9-huls runder sænkes fra 18,5 til 11,5
- En periode for "Vinterregler" indføres. Mulighed for, at der kan handicapreguleres fra 1. nov. til 30. april – selvom der spilles med oplæg. Også generel godkendelse i sæsonen dog med orientering til DGU
- Ny beregningsmetode til Handicaprevisionen (HR).
- Baseret på årets scores udregnes et handicapinterval, som man justeres i forhold til - i modsætning til den tidligere justering i forhold til medianen
- Ny CBA beregningsmetode. CBA er et udtryk for, om der er spillet under normale forhold. CBA intervallet reduceres fra (+1 til -4) til (+1 til -2/RO)
- Klubben godkender instanser som kan afholde tællende turneringer

Bag de danske tilpasninger ligger et ønske om at give flest mulige mulighed for at opretholde et EGA handicap som afspejler deres reelle spillestyrke, dog med et begrænset antal frihedsgrader. Herudover ønskes en større del af beslutningskompetencen flyttet til den lokale klub som er bedst egnet til at vurdere de faktiske forhold og medlemmernes behov.

Dansk Golf Union

Brøndby, 15. December 2015

DEL 1 – DE MEST CENTRALE DEFINITIONER

I EGA Handicap System er der en række ord og begreber som er defineret. Kendskab til disse er en forudsætning for at forstå og benytte systemet. En komplet liste findes i EGA Handicapsystemet, men herunder er de mest centrale udvalgt.

BUFFERZONE

Det antal stablefordpoint i en tællende runde som medfører at spillerens handicap ikke skal ændres.

Handicapgruppe	Handicap	Bufferzone Stableford point	
		18-huls runder	9-huls runder
1	- 4,4	35 – 36	Ikke aktuelt
2	4,5 – 11,4	34 – 36	35 – 36
3	11,5 – 18,4	33 - 36	35 – 36
4	18,5 – 26,4	32 – 36	34 – 36
5	26,5 – 36,0	31 – 36	33 - 36
6	37 – 54(72)	-	-

COMPUTED BUFFER ADJUSTMENT (CBA)

CBA er en yderligere justeringsfaktor som tager højde for andre end normale spilleforhold, og som modregnes spillerens bufferzone efter enhver 18-hullers runde i en tællende turnering.

CBA udregnes som beskrevet i CBA Appendixet

EGA HANDICAP

Udtrykker en spillers spillestyrke på en bane med standard relativ sværhedsgrad (slope = 113 og Course Rating = par). EGA handicapet udtrykkes ved et heltal og én decimal for handicap under 36 og ved et heltal herover. Et EGA Handicap kan maksimalt være 54 og skal være revideret årligt for at beholde sin status af EGA handicap (minimum 4 tællende scores afleveret pr. år.)

(EGA) SPILLEHANDICAP

Det antal tildelte slag en spiller får fra et givet teested på en given bane. Spillehandicappet udregnes ved at bruge spillehandicap formlen eller ved opslag i den tilhørende konverteringstabel. Et spillehandicap udtrykkes ved et heltal (0,5 rundes op og +0,5 afrundes mod 0).

En spiller med plushandicap giver slag til banen fra og med hullet med handicapnøgle 18.

Note: I hulspil med handicap som skal afgøres ved sudden death tildes handicap på ny og fordeles ifht. Handicapnøglen.

(EGA) SPILLEHANDICAP FORMEL (EGA PLAYING HANDICAP FORMULA)

Spillehandicap formlen konverterer handicap til spillehandicap og regnes ud på følgende måde for handicapgrupperne 1-5:

$$\text{Spillehandicap} = \frac{\text{Handicap} * \text{Slope Rating}}{113} + (\text{Course Rating} - \text{Par})$$

Note: Plushandicap skal udtrykkes som en negativ værdi

Spillehandicap formelen for handicapgruppe 6:

Spillehandicap = handicap + Spillehandicapsdifference

SPILLEHANDICAPSDIFFERENCE (EGA PLAYING HANDICAP DIFFERENTIAL)

For spillere over handicap 36 udregnes en spillehandicapsdifference til brug i spillehandicap formelen. Den udregnes som spillehandicppet for en handicap 36 spiller fra et givent teested fratrukket 36.

Eksempel: En spiller med handicap 36,0 har ifølge konverteringstabellen på et givent teested et spillehandicap på 39. Spillehandicapsdifferencen på dette teested er: $39 - 36 = 3$.

KONVERTERINGSTABEL (EGA PLAYING HANDICAP TABLE)

Tabel som viser spillehandicap fra et givet teested udregnet på baggrund af Handicap, Course Rating, Slope Rating og Par.

SKØNSMÆSSIG REGULERING (GENERAL PLAY)

Skønsmæssig regulering er en procedure til at regulere en spillers handicap på baggrund af andet end tællende scores, for at tage hensyn til et betydeligt ændret spillestyrke.

HANDICAPNØGLE (HANDICAP STROKE INDEX)

Handicapnøglen på scorekortet viser rækkefølgen af hullene (nummerert fra 1 til 18) hvorefter tildelte slag skal modtages eller gives.

Note: En spiller med plusspillehandicap gir tildelte slag til banen, og starter med at give slag på hullet med handicapnøgle 18.

HANDICAPGRUPPER (HANDICAP CATEGORY)

Handicap er indelt i følgende seks kategorier:

Handicapgruppe	Handicap
1	- 4,4
2	4,5-11,4
3	11,5-18,4
4	18,5-26,4
5	26,5-36,0
6	37-54(72)

TILDELT SLAG – ANTAL TILDELTE SLAG (ATS) (HANDICAP STROKE)

Et eller flere slag som spilleren kan trække fra sin bruttoscore.

Note: En spiller med plusspillehandicap lægger tildelte slag til sin bruttoscore

HANDICAPBETINGELSER (HANDICAP CONDITIONS)

Følgende forhold må være til stede for at en runde kan være handicaptællende:

- Banen er opmålt og godkendt til officiel længde på minimum 2750 m over 18 huller og minimum 1375 m over 9 huller.
- Banen er rated af en nationalt forbund efter reglerne i USGA Course Rating Systemet

- Længden på banen afviger ikke mere end 100 meter fra den officielle længde over 18 huller eller 50 meter over 9 huller – se § 2.7.3
- Teemarkeringer er placeret inden for +/- 10 meter fra den relevante afstandsmarkering, – se § 2.7.4 og § 2.7.5
- Runden er spillet i henhold til Golfreglene og gældende Lokale Regler.
- Spilleformen er enten slagspil, Bogey/Par, eller stableford, forudsat Bogey/Par eller stableford spilles med fuldt spillehandicap.
- Scoren underskrives af en markør.
- Ved spil i udlandet kan baner som er CONGU godkendt også være tællende.
- Maks. to provisoriske greens på en 18-huls bane (kan være på samme 9-huls sløjfe).
- Maks. én provisorisk green på en 9-huls bane.

TÆLENDE RUNDE (QUALIFYING ROUND)

En tællende runde er enhver runde (inkl. NR) i en tællende turnering eller en runde som før start er registreret som EDS.

EXTRA DAY SCORE (EDS)

En EDS score er en stableford score som er spillet under handicapbetingelser i andet end en tællende turnering, og som overholder kravene i § 3.8

TÆLENDE TURNERING (QUALIFYING COMPETITION)

En tællende turnering er enhver turnering hvor der foreligger handicapbetingelser.

Note: Hvis turneringen håndteres elektronisk skal der udregnes en CBA efter hver runde med minimum 10 deltagere.

KLUBBHANDICAP (TILFØJET)

Klubhandicap er et handicap som har mistet sin EGA Handicap status ELLER et handicap over 54.

NO RETURN (NR)

En NR er en runde som ikke er afsluttet og/eller der er ikke afleveret et scorekort, samt slagspilsrunder hvor der ikke er noteret en score på alle huller.

TÆLENDE SCORE (QUALIFYING SCORE)

En tællende score er enhver score fra en tællende turnering (inkl. NR), eller en score som er tællende ifølge § 3.6.2 og/eller § 3.10.3, eller enhver EDS.

HANDICAPREVISION - HR (HANDICAP REVIEW)

En obligatorisk procedure der årligt skal gennemføres for at vurdere handicapet for samtlige spillere i hjemmeklubbens handicapgruppe 1-5. Efter vurderingen beslutter handicapkomitéen hvorvidt den evt. foreslåede justering skal gennemføres.

Et evt. manglende grundlag for at gennemføre en HR for en spiller, resulterer i at vedkommendes handicap ændrer status fra EGA Handicap til Klubhandicap.

PERIODE FOR VINTERREGLER (PERIOD FOR PREFERRED LIES)

En periode hvori der foreligger handicapbetingelser på trods af indførelsen af en midlertidig Lokal Regel om lejeforbedring, forudsat denne Lokale Regel er i henhold til Golfreglerne Tillæg I, A 3b

DEL 2 - GOLFBANEN OG USGA COURSE RATING

PRINCIPPERNE BAG BANENS COURSE RATING OG SLOPE RATING

Banens Course Rating (CR) måler banens sværhedsgrad for en scratchspiller og udtrykker denne som en forventet score under normale forhold.

Slope Rating (SR) er et udtryk for en relative sværhedsgrad for en bogeyspiller i forhold til en scratchspiller. En Bogeyspiller er lidt forenklet sagt en spiller som i snit scorer bogey på alle huller. En given bane kan således opleves som vanskeligere for en bogeyspiller end en anden bane, mens de samme baner opleves som havende samme sværhedsgrad for en scratchspiller. Det vil blive udtrykt i en højere slopeværdi for den "sværere" bane.

Værdierne i de danske Course- og Slope Ratings udregnes på baggrund af USGA Course Rating System, på følgende måde:

Systemet tager udgangspunkt i fire teoretiske spillere (scratch dame og herre, bogey dame og herre). På baggrund af statistik er det defineret hvor langt disse spillere slår i deres første, andet og tredje slag og dermed hvor mange slag de skal bruge på et givet hul. I tillæg hertil registreres de udfordringer som spillerne møder på disse afstande. Den klart største faktor som påvirker en banes CR og SR er således banens længde.

Først måles alle hullerne langs fairway fra afstandsmærket på teestedet til midten af greenen. Disse længder justeres for rul, vind, højdeforskel, doglegs og lay-ups til en effektiv spillelængde.

I tillæg til hullernes længde er der andre karakteristika som påvirker spillet, så som topografi, fairwaybredde, greenområder, højde på rough, bunkere, out of bounds/ekstrem rough, vandhazarder, træer, green overflade og sågar psykologi.

Alle disse faktorer evalueres for hvert hul for mænd og kvinder for både scratch- og bogeyspillere. Systemet gør brug af tabeller med værdier og korrektionsfaktorer baseret på et omfattende datagrundlag indsamlet af USGA.

Course Rating udregnes ud fra den effektive spillelængde og justeres ud fra påvirkningen af de ovennævnte karakteristika for en 18 hullers runde. Værdien udtrykkes i heltal med een decimal og repræsenterer som sagt den gennemsnitslige forventede score for en scratchspiller under normale forhold. Værdien for en bogeyspiller udregnes på en tilsvarende måde.

Forholdet mellem værdierne for en scratchspiller og en bogeyspiller kaldes for Slope Rating. Dette er et mål for den relative sværhedsgrad for en bogeyspiller i forhold til CR. En bane med en SR på 113 anses som at have den samme relative sværhedsgrad for en scratchspiller og en bogeyspiller.

På baggrund af en banes par, CR og SR kan enhver spillers handicapindex omregnes til et spillehandicap for den givne bane.

For at kunne spille tællende runder i Danmark skal banen være rated af DGU efter USGA's Course Rating System. I henhold til reglerne skal en bane genrates minimum 5 år efter første midlertidige rating og herefter minimum hver 10. år (med mindre banen bliver ændret markant). DGU opretholder dog en højere frekvens for genrating for at sikre at alle baner altid har en gældende rating.

DEL 3 - HANDICAP

3.1 DANSK GOLF UNIONS RETTIGHEDER OG PLIGTER

DGU er øverste handicapmyndighed i Danmark, og er som sådan ansvarlig for at rate de danske klubbers baner, samt at afgøre tvister som ikke kan afgøres lokalt. DGU har ret til at indhente handicapoplysninger i form af en spillers handicapregister fra de danske klubber.

3.3 MEDLEMSKLUBBERNES RETTIGHEDER OG PLIGTER

Hver klub er handicapmyndighed for sine hjemmeklubmedlemmer, og er ansvarlig for at EGA Handicapsystemet overholdes. Klubben skal opretholde et handicapregister på alle medlemmer, og må ikke slette et sådant for en udmeldt spiller. Klubben skal ligeledes nedsætte en handicapkomité på minimum 3 medlemmer som skal udføre deres pligter ifølge § 3.4.

Klubben må om ønsket indføre krav om EGA Handicap i udvalgte turneringer. DGU anbefaler at der indføres et krav om EGA handicap i større åbne turneringer og klubmesterskaber, men at spillere med et klubhandicap tillades at deltage i klubturneringer, eller som minimum gives en fair mulighed for, om ønsket, at deltage indtil et EGA handicap er opnået.

3.4 HANDICAPKOMITEEN

Skal have overblik over alle tællende runder og skal sikre at alle scorekort returneres, der i modsat fald vil blive betragtet som en NR.

Skal før enhver tællende turnering sikre at der forefindes en liste over deltagere som var tilmeldt før turneringen (startlisten kan fungere som en sådan).

Skal tillige have adgang til navnelister over alle deltagere som har valgt at ville spille en EDS runde. En sådan liste bliver tilfredsstillet af registreringer af EDS runder i et computersystem.

Kan i klubber, hvor der er indført mulighed for, at medlemmerne selv registrerer deres scorekort via EDB, kan bestemme at gruppe 2-6 spillere og deres markør selv kan registrere scorekort fra EDS-runder, hvorefter reguleringen træder i kraft straks.

Er en selvregistreret EDS runde ikke godkendt af markøren inden for 14 dage, kan handicapkomitéen godkende eller afvise denne som en tællende runde.

Skal opretholde et handicapregister med korrekt udregnede handicaps for alle hjemmeklubsmedlemmer, der til enhver tid er opdateret og hvori tællende runder er indført i kronologisk orden.

Skal sørge for at turneringskomitéen udregner en CBA efter alle tællende 18-hullers runder der håndteres elektronisk og med min. 10 deltagere

Skal på forespørgsel overføre en spillers handicapregister til en ny hjemmeklub.

Kan benytte sig af retten til at suspendere en spillers handicap i henhold til § 3.13

Har ret til sammen med turneringskomitéen at erklære en runde som ikke tællende før start på grund af dårligt vejr og/eller bandforhold.

Skal ved årsskiftet gennemføre en HR for alle handicapgruppe 1-5 hjemmeklubsmedlemmer

3.5 SPILLERENS PLIGTER OG RETTIGHEDER

Spilleren har pligt til at sætte sig ind i Handicapsystemet, og efter bedste evne bidrage til at bestemmelserne bliver fulgt af spilleren selv og af andre. Gentagne og åbenlyse brud på bestemmelserne kan medføre til suspension af handicappet for en kortere eller længere periode. Som markør skal spilleren bidrage til at bestemmelserne følges på banen og ved udfyldning af scorekort og evt. selvregistrering.

Spilleren må kun have ét handicap og ét handicapregister. Dette handicap gælder overalt, også i andre klubber som spilleren måtte være medlem i. Spilleren må kun have én hjemmeklub, dog to hvis spilleren i perioder bor i udlandet mere end 3 måneder.

Spilleren skal sikre at han/hun står på deltager-/startliste til en tællende turnering eller som minimum have informeret markør og markeret scorekort før en påbegyndt EDS runde. Spilleren skal efter en tællende runde altid aflevere et scorekort underskrevet af en markør, eller sørge for at selvregistrere. Tællende scores fra udlandet skal også afleveres.

Spilleren er ansvarlig for selv at justere sit handicap før tællende runder hvis tidligere runder endnu ikke er registreret i handicapregistret. CBA skal indgå i beregningen men hvis denne er ukendt bruges CBA=0.

Spilleren skal for at bibeholde sit EGA Handicap aflevere min. 4 tællende scores pr. år.

En spiller skal ved skifte af hjemmeklub bede sin nye hjemmeklub om at overføre handicapregistret for min. de seneste 2 år. Dette skal ske inden første score registreres i den nye hjemmeklub.

3.6 TÆLENDE SCORES

En tællende score skal være spillet under handicapbetingelser (se definition).

Herudover:

Spillere i handicapgruppe 1 kan kun spille 18-huls turneringer

Spillere i handicapgruppe 2 kan spille 18-huls turneringer og EDS

Spillere i handicapgruppe 3-6 kan spille 9/18-huls turneringer og EDS

Der kan maksimalt afleveres én 9-huls score pr. dag

En tællende turnering skal afvikles af en godkendt instans (se §3.6.1d)

Scoren skal omregnes til Stablefordpoint

En runde er tællende selvom (se komplet liste i 3.6.2):

- Runden aflyses af komiteen – CBA bliver Reduction Only (RO)
- Spilleren diskvalificeres i henhold til: Regel 3-4, 6-2b, 6-3, 6-6b, 6-6d, 6-7, 6-8 eller 14-3b
- Runden spilles med en Lokal Regel om spil med oplæg
- Spilleren afleverer en NR
- Runden afvikles som en gunstart
- Spilleren vælger at spille EDS i en aflyst runde
- der er spillet med reduceret antal tildelte slag i slagspil

En runde er ikke tællende hvis (se komplet liste i 3.6.3):

- Spilleren diskvalificeres i henhold til: Regel 1-2, 1-3, 4-1, 4-2, 4-3, 4-4, 5-1, 5-2, 6-4, 7-1b, 11-1, eller 22-1.
- Runden spilles med en partner. Dog anses spillere som deltager i individuelle turneringer (fx visse Company Days) der spilles efter Golfreglerne herfor (inklusive forbuddet mod at give/modtage råd) hvor der efterfølgende udregnes holdpræmier, ikke som at have spillet som partnere. I sådanne turneringer er holddeltagere således IKKE partnere ifht Golfreglerne, og runden kan være tællende.

3.7 COMPUTED BUFFER ADJUSTMENT (CBA)

Nogen gange afvikles en golfrunde under forhold som er "unormale" i forhold til hvordan banen er rated, for eksempel ved ekstreme vejrforhold og specielt svære baneopsætninger. Selv under disse forhold kan en runde være tællende forudsat at handicapbetingelserne er til stede. Når spilleforholdene er "unormale" i en sådan grad at det opleves som uretfærdigt at påvirke handicappet kan en beregning kompensere for disse spilleforhold og denne udregning kaldes CBA. Se flowchart bagerst i vejledningen og/eller EGA's online CBA Appendix for en grundig gennemgang: http://www.ega-golf.ch/sites/default/files/cba_appendix.pdf

I beregningen sammenlignes feltets præstation i forhold til bufferzonen med en forventet præstation baseret på feltets sammensætning og størrelse. Hvis præstationen falder uden for grænseværdierne kan det føre til en justering af spillernes bufferzoner.

CBA skal udregnes for alle 18 hullers turneringer som håndteres elektronisk

Kun handicapgruppe 1-4 indgår i beregningen mens gruppe 1-5 påvirkes.

De mulige udfald af CBA er: +1, 0, -1, -2 og 2-/RO

CBA'en bruges til at justere spillerens bufferzone inden en regulering af handicappet udregnes.

Der skal være minimum 10 spillere i feltet for at udregne en CBA

CBA'en udregnes i Danmark pr runde

Hvis en runde aflyses bliver CBA=0 og Reduction Only

3.8 EDS

En EDS runde er en tællende runde spillet under handicapbetingelserne som ikke er en turneringsrunde. En sådan runde kan afvikles på alle USGA og CONGU ratede baner (se 3.6.1b)

I DK skal en EDS runde FORUDREGISTRERES.

Dette kan gøres ved at informere sin markør på første teested, at han ønsker at spille en EDS runde (antal huller, forni eller bagni), og notere dette på scorekortet inden runden påbegyndes.

Foretages en selvregistrering i klubbens computersystem/app skal denne markeres med EDS og markøren informeres på første teested.

I klubber hvor det er teknisk og praktisk muligt at forudregistrere en EDS runde i klubbens computersystem, og få dette anført på scorekortet inden runden, er det en godkendt måde at registrere en EDS runde. Ens markør bør stadig informeres om at der er tale om en EDS runde inden denne påbegyndes.

Registreres en EDS runde på en af klubben opsat EDS-liste, bør markøreren stadig informeres inden runden påbegyndes.

Alle EDS runder skal omregnes til Stableford og der skal ALTID afleveres et scorekort. Manglende aflevering af EDS-scores registreres som en NR (der fører til regulering af handicap), og flere sådanne udeladte scores er misbrug som kan medføre Komitéens suspension af spillerens handicap.

Bemærkninger:

Handicapgruppe 1 må kun spille EDS i forbindelse med generhvervelse af et mistet EGA handicap og maksimalt 3 pr år.

Handicapgruppe 2 må spille 18-hullers EDS og maksimalt 3 pr. kalenderuge

Handicapgruppe 3-5 må spille 9- eller 18-huls EDS og maksimalt 3 pr. kalenderuge

Handicapgruppe 6 må spille EDS uden begrænsninger

At spille EDS er et personligt valg, som en spiller ikke kan pålægges. Komitéer bør derfor ikke indføre turneringsbetingelser der indeholder et krav om at spille EDS for at deltage/modtage præmier - sådanne turneringer bør gøres til tællende turneringer.

3.9 SPILLEHANDICAP

Spillehandicap er det antal slags som en spiller modtager til spil på 18 huller fra et givent tee på en given bane. Spillehandicappet vil fremgå af teestedets konverteringstabel og udregnes på følgende måde:

Handicapgruppe 1-5:

$$\text{Spillehandicap} = \frac{\text{Handicap} * \text{Slope Rating}}{113} + (\text{Course Rating} - \text{Par})$$

Handicapgruppe 6:

Spillehandicap = Handicap + Spillehandicapsdifference

For spil på 9-huller findes en separat udregning, men i danske klubber hvor der ikke findes en separat 9-huls rating, bruges ovennævnte formel og slag fordeles på de relevante huller efter handicapnøglen som ved normalt spil over 18 huller.

Spillehandicappet udtrykkes ved et heltal. Eksempel: 17,5 ≈ 18. Plus Handicap følger ikke de konventionelle afrundingsregler for tal der ender med en decimal på 5 – disse afrundes også "opad" dvs mod nul. Eksempel: 1,5 ≈ 1.

I hulspil med handicap, hvor matchen afgøres ved sudden death fordeles handicapforskellen på ny fra 19 hul og frem. De tildelte slag fordeles efter handicapnøglen.

3.10 STABLEFORD

Alle tællende runder skal omregnes til Stableford point

Omregningen skal foretages for hvert hul ved at fratække bruttoscoren fra antallet af tildelte slag på hullet, for at finde nettoscoren. Nettoscoren omregnes til Stableford point ifølge nedenstående tabel og summeres til en total for runden. Totalen danner grundlag for reguleringen af handicappet. Der skal benyttes fuldt spillehandicap ved udregningen.

Nettoscore pr. hul	Stableford point
2 over par eller mere	0
1 over par	1
Par	2
1 under par	3
2 under par	4
3 under par	5
4 under par	6

Det indebærer at en runde spillet til handicap giver 36 Stableford point. Hvis en spiller i handicapgruppe 3-6 spiller 9 huller lægges 18 point til for at finde en total score.

Eksempel: Resultatet efter 9 huller er 17 point. Resultatet for runden (18 huller) bliver dermed 35 point (17+18).

3.11 ETABLERING AF EGA HANDICAP

For at opnå et EGA Handicap, skal en spiller aflevere mindst en Stableford score over 18 eller 9 huller, som er spillet under handicapbetingelser, på en rated bane. Det maksimale EGA Handicap er 54 for både mænd og kvinder, men DGU anbefaler at nye golfere starter med et klubhandicap på 72

Der er to metoder til at opnå et EGA Handicap:

Metode 1 - fra et eksisterende klubhandicap:

En spiller reguleres i handicap efter reglerne i § 3.12 og når en given regulering resulterer i et handicap på 54 eller lavere er dette spillerens første EGA Handicap.

Eksempel: En spiller i klubhandicap 57 afleverer en score på 40 Stableford point. Klubhandicappet fratrækkes et helt slag for hvert point over 36 ($40-36=4$) således spillerens nye EGA Handicap er 53 ($57-4$).

Metode 2 – som første handicap:

Er spilleren ikke i besiddelse af et klubhandicap over 54 udregnes spillehandicappet efter følgende formel:

Spillehandicap = 54 + spillehandicapsdifferencen for det spillede teested

Et EGA Handicap tildeles når en spiller har afleveret én 18 eller 9 hullers score, på 36 point eller bedre, og handicappet udregnes efter følgende formel:

Første EGA Handicap = 54 – (Stableford point – 36)

Ved spil over 9 huller fordeles spillehandicap efter handicapnøglen og resultatet tillægges 18 point.

Eksempel: Spillehandicapsdifferencen på et givet teested er 4 og spilleren tildeles således 58 slag ($54+4$) som fordeles efter handicapnøglen. Spilleren opnår 38 Stablefordpoint og tildeles et EGA Handicap på 52 – udregnet som: $54 - (38-36)$

En spiller kan først tildeles et EGA handicap når spilleren har fået et Golfkørekort

Det er tilladt for en handicapkomité at tildele et lavere handicap hvis den har beviser for at dette bedre afspejler spillerens spillestyrke.

3.12 REGULERING AF HANDICAP

Alle tællende scores skal arkiveres som Stableford scores og i kronologisk rækkefølge. Herudover skal en spillers handicapregister indeholde alt relevant information om de indberettede scores (se 3.12.2 for en detaljeret liste)

Hvis en spiller afleverer en tællende Stableford score i bufferzonen ændres handicappet ikke. Hvis en spiller afleverer en tællende Stableford score under spillerens bufferzone eller registreres for en NR øges handicappet med 0,1 for spillere i handicapgruppe 1-5.

Hvis en spiller afleverer en tællende Stableford score over bufferzonen reduceres spillernes handicap til en sats pr. Stableford point over bufferzonen. Denne sats afgøres af spillernes handicapgruppe.

Regulering af handicap i forbindelse med tællende turneringer skal først udregnes efter bufferzonen er justeret for CBA'en.

Handicap reguleres ifølge denne tabel:

Handicap gruppe	Handicap	Bufferzone		Ved Stablefordpoint under bufferzonen: tillæg	Fratræk for hver Stableford-point over bufferzonen
		18-huller	9-huller		
1	plus – 4.4	35 – 36	–	0,1	0,1
2	4.5 – 11.4	34 – 36	35 – 36	0,1	0,2
3	11.5 – 18.4	33 – 36	35 – 36	0,1	0,3
4	18.5 – 26.4	32 – 36	34 – 36	0,1	0,4
5	26.5 – 36.0	31 – 36	33 – 36	0,1	0,5
6	37 – 54 (72)	-	-	-	1

Afleveres en tællende 9-huls runde tillægges 18 point til totalen efter 9 huller. Denne total sammenholdes med bufferzonen for 9 huller.

Når en spillers handicap skal reduceres fra en højere handicapgruppe til en lavere handicapgruppe, skal det reduceres til den sats, der passer til højere kategori kun så langt som til at bringe handicappet ind i den nederste kategori og den resterende del af reduktionen skal bruge satsen for den relevante lavere gruppe.

Eksempel: Hvis en spiller som har handicap 19.1 (handicapgruppe 4) afleverer en Stableford score på 42 point, nedsættes hans handicap som følgende:

$19,1 - (2 \times 0,4) = 19,1 - 0,8 = 18,3$, hvilket bringer spilleren ind i gruppe 3, herefter er reduktionen 0,3 pr point hvilket giver: $18,3 - (4 \times 0,3) = 18,3 - 1,2 = 17,1$

En spillers handicap kan ikke reduceres til en handicapgruppe hvori man ikke kan aflevere den type score det drejer sig om. En spiller kan således ikke reduceres til handicapgruppe 1 på baggrund af en EDS, og en spiller kan ikke reduceres til handicapgruppe 2 på baggrund af en 9-huls score.

Ændringer i handicap skal registreres hurtigst muligt og en spiller er selv ansvarlig for at regulere sit handicap efter en tællende runde hvis denne endnu ikke er registreret i handicapregistret.

3.13 SUSPENSION OG TAB AF HANDICAP

Hvis en spiller gentagne gange eller groft overtræder EGA Handicapsystemet kan DGU eller hjemmeklubben suspendere spillerens handicap.

Forsøg på at omgå systemet inkluderer men er ikke begrænset til at undlade at aflevere EDS eller tællende turneringsrunder, samt at opnå en unfair konkurrencefordel ved bevidst ikke at spille til sit bedste i mange tællende runder alene med det formål at opnå et ikke passende højt handicap. Sådanne overtrædelser skal dog være beviselige til handicapkomitéens tilfredsstillelse.

Suspension af handicap skal behandles i hjemmeklubbens handicapkomité og må ikke gennemføres uden først at informere spilleren og tillade vedkommende at præsentere sin sag. Afgørelser truffet af hjemmeklubbens handicapkomité kan ankes til DGU's handicapkomité.

En spiller med et suspenderet handicap kan ikke deltage i nogen golfrelateret aktivitet som kræver et handicap.

3.14 GENERHVERVELSE AF HANDICAP

Følgende principper gælder for generhvervelse af handicap:

- 1) Generhvervelse indenfor 12 måneder: handicappet sættes til det samme som før.
- 2) Generhvervelse efter en periode ud over 12 måneder: Spilleren tildeles et nyt handicap ifølge reglerne i § 3.11, dog under hensyntagen til spillerens alder, tidligere handicap og periodens længde således spilleren tildeles et handicap, som Handicapkomitéen anser som værende i overensstemmelse med spillerens aktuelle, reelle spillestyrke.

En spiller må ikke tildeles et nyt handicap i handicapgruppe 1 uden tilladelse fra DGU.

3.15 HANDICAPREVISION (HR)

Kort forklaring af HR:

Minimum 8 Stableford scores inden for en maksimal 2 årig periode omregnes til et forventet handicapinterval hvor spilleren burde ligge inden for, for at have produceret disse scores. Ligger spillerens reelle handicap under dette interval skal handicappet øges til den nederste grænse i intervallet, og ligger det over skal det sænkes til den øvre grænse (dog under hensyntagen til en maksimal handicapgruppeafhængig justering)

Se flowchart bagerst i vejledningen og/eller EGA's online HR Appendix for en grundig gennemgang:
http://www.ega-golf.ch/sites/default/files/handicap_review_appendix.pdf

Handicapkomitéen skal udføre en handicaprevision for alle spillere i gruppe 1-5 med effekt fra d. 1/1. Den gennemføres manuelt i løbet af januar måned og skal være afsluttet d. 31/1.

En spiller som ønsker et revideret handicap mellem de årlige handicaprevisioner, skal anmode handicapkomitéen om en skønsmæssig regulering – se § 3.16

Handicaprevisionen baseres på minimum 8 tællende scores afleveret inden for en periode på et år - perioden kan dog udvides til to år hvis der ikke er afleveret 8 scorekort. Udvides perioden til 24 måneder kan der maksimalt hentes 4 yderligere scores fra perioden 13-24 måneder.

Såfremt en handicaprevision ikke gennemføres pga et utilstrækkeligt antal tællende scores ændres spillerens handicapstatus fra EGA Handicap til Klubhandicap. (Dog ikke hvis EGA Handicap er erhvervet i sæsonen op til Handicaprevisionen)

Et klubhandicap i gruppe 1-5 kan genetableres som EGA Handicap ved at indlevere minimum tre tællende scores (EDS eller turneringsscores).

Alternativt til at aflevere 3 scores, kan et EGA handicap genetableres ved at indlevere et tilstrækkeligt antal scores, til at kunne gennemføre en ny handicaprevision (det samlede antal tællende scores over en 12/24 måneders periode når op på 8).

Eksempel: En spiller har 6 tællende scores indleveret over en 24 måneders periode, og har mistet sit EGA handicap ved den årlige Handicaprevision. Han indleverer yderligere 2 EDS scores, således der er tilstrækkelig basis for en handicaprevision (8 scores). Handicapkomitéen gennemfører en ekstraordinær individuel handicaprevisionen for denne spiller og justerer evt spillerens EGA handicap

Handicapkomitéen anbefales at gennemføre de af revisionens foreslåede reguleringer, men det er altid komitéens afgørelse. Handicapkomitéen bør således være opmærksom på specielle situationer som kan føre til en uhensigtsmæssig regulering.

3.16 SKØNSMÆSSIG REGULERING AF HANDICAP BASERET PÅ "ALMINDELIGT SPIL"

Når en handicapkomité har betydelige beviser for at en spillers handicap ikke reflekterer spillerens spillestyrke må komitéen regulere handicappet som den anser nødvendigt for at for at reflektere spillestyrken – dog ikke med mindre en et helt slag. Enkelte høje eller lave scores udgør dog ikke alene et betydeligt bevis på et behov for at foretage en skønsmæssig regulering.

Ved afgørelsen om en spiller skal skønsmæssigt reguleres bør handicapkomitéen se på al tilgængelig information om spillerens spillestyrke, herunder men ikke begrænset til (i) hvor hyppigt spilleren i løbet af en sæson opnår score til neutral zone eller bedre, (ii) spillerens resultater i hulspilturneringer, four-ball turneringer mm, (iii) tællende scorerer, der er ødelagt af ét eller flere dårlige huller, (iv) dokumenterede private scorerer, og (v) spillerens generelle mobilitet og eventuelle sygdomshistorie.

Handicapkomitéen bør som minimum udregne en individuel handicaprevision for spilleren og lade denne være styrende i vurderingen. En individuel handicaprevision må dog aldrig være eneste grundlag for en skønsmæssig regulering.

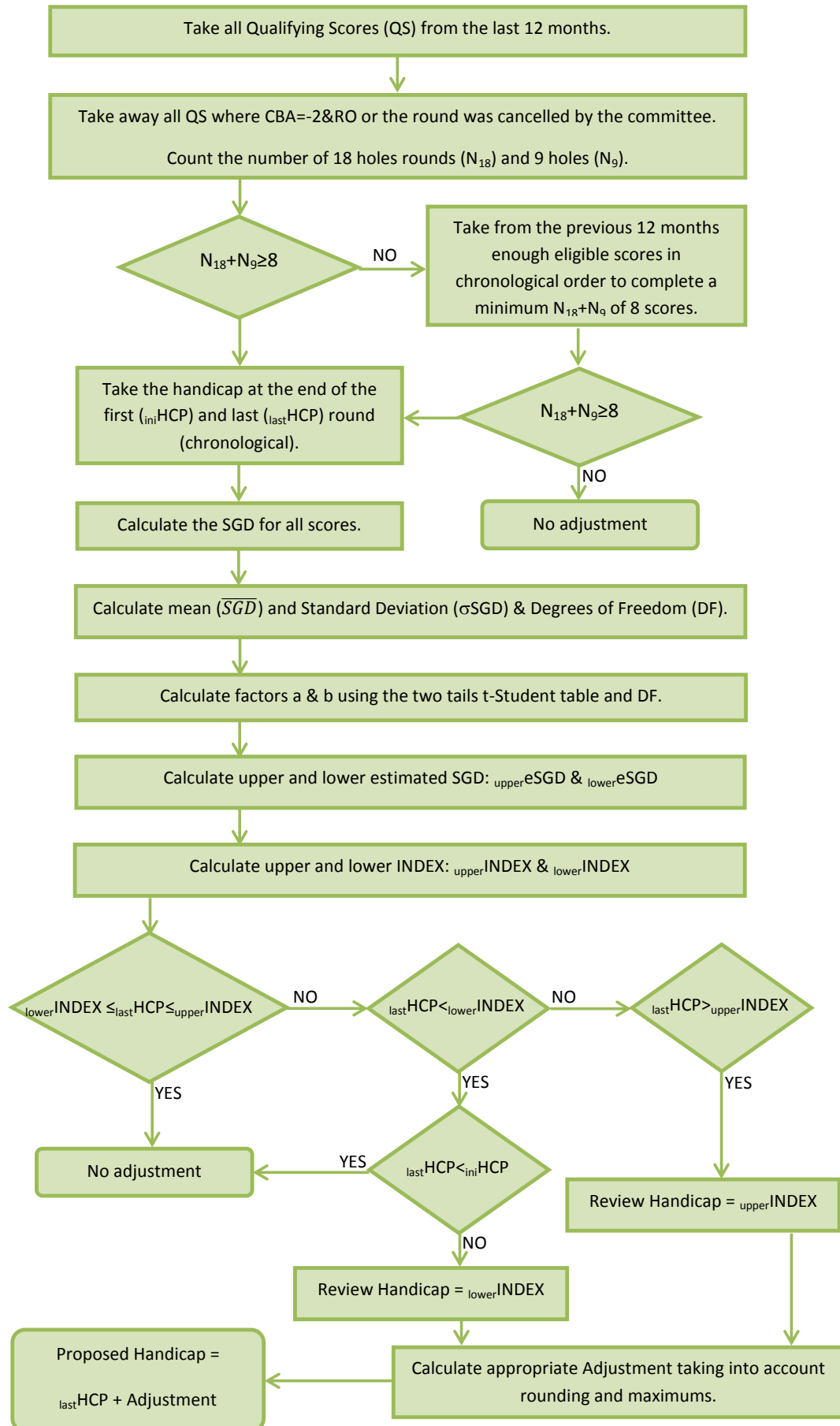
Handicapkomitéen bør tillige være opmærksom på om yderligere indleverede tællende scores og en kommende årlig handicaprevision alene vil kunne regulere handicappet tilstrækkeligt.

ANBEFALINGER TIL HANDICAPKOMITÉEN

Handicapkomitéen bør være sammensat af repræsentanter fra flest mulige spillergrupper og med god kendskab til medlemmernes spillestyrke. Beslutninger om større ændringer af en spillers handicap end en normal regulering tilsiger skal træffes af en samlet komité. Møder bør afholdes regelmæssigt gennem sæsonen og i særdeleshed i forbindelse med den årlige handicaprevision.

En vigtig opgave for handicapkomitéen er at informere klubbens spillere og frivillige om hvordan EGA Handicapsystemet fungerer. Det er vigtigt at der skabes forståelse for og en positiv holdning til handicapsystemet således alle spillere i klubben følger bestemmelserne for aflevering/registrering af tællende runder. Det er specielt vigtigt at forklare hvilke runder som er tællende, og være medvirkende til at indføre en kultur i klubben hvor alle forstår at golf bliver meget sjovere for alle hvis man har et handicap som reelt afspejler ens spillestyrke.

HR APPENDIX - FLOWCHART



CBA APPENDIX – FLOWCHART

